

## Jellingemonumenten.

Av

SUNE LINDQVIST.



Jellinge högar, runstenar och kyrka på Jylland — 1 mil NV om Vejle — inta bland Danmarks många och ståtliga fornlämningar samma egendomliga särställning som Uppsala högar och Gamla Uppsala kyrka bland våra. På båda ställena få vi samma starka intryck av, hur tryggt den kristna medeltidsstaten var rotad i hednatidens samfundsbildning. På ömse håll ses nämligen tidiga storkyrkor byggda tätt invid kungsgårdar och tingsplatser, med minnen från forntiden och bevarande en viss betydelse ända in i nyare tiden.

En stor olikhet iakttages emellertid. Den har sin grund i skillnaden mellan den danska och den svenska statsbildningens tillkomst och äldre historia: Den äldsta av Kungshögarna i Gamla Uppsala byggdes mer än sex århundraden före kyrkan och mer än ett årtusende före de möten, som Gustav Vasa i anslutning till gammal hävd höll med Upplands allmoge och ombuden från de övriga landskapen, vilka han stämt sig till möte vid Kungshögarnas fot. — I jämförelse härmed synes Jellinge endast beteckna en kort episod i sitt lands historia. Men i gengäld äro de minnesmärken, som denna episod lämnat efter sig, så mycket intimare knutna tillsammans och det vittnesbörd, de synas vilja avge, så mycket mer påträngande.

Det ur alla synpunkter mest centrala i det danska fornminneskomplexet är den större Jellingestenen, ett flyttblock med tresidig grundplan, behugget runt om med bilder och inskrift,

sammanhållna av ett rikt, av bandslingor flätat ramverk. Skriften lyder: "Harald konung bjöd göra detta minnesmärke efter Gorm, fader sin, och efter Tyra, moder sin, den Harald, som vann sig allt Danmark och Norge och gjorde danerna kristna."

Bredvid står nu den mindre Jellingestenen, vars enkelt inramade runskrift säger att "Gorm konung gjorde detta minnesmärke efter Tyra, hustru sin, Danmarks bot".

Norr och söder härom ligga var sin av tvenne jämnstora högar — Danmarks största. Stenarna dela sammanbindningslinjen mellan högarnas mittpunkter mitt i tu. Numera är utrymmet mellan högarna helt upptaget av en kyrkogård, för vilken stenarna likaledes markera centrum, medan kyrkan på vanligt medeltidssätt blivit lagd på tomtens nordligaste del och sålunda kommit nära under nordhögens sydslutning. Det från kyrkans södra sida utbyggda vapenhuset mynnar strax norr om runstenarna, som sålunda stå mycket väl till för att ådraga sig de till eller från kyrkan gåendes uppmärksamhet.

Kyrkan har lidit starkt av en eldsvåda år 1679 och efterföljande istandsättningsarbeten. Men den bevarade ända intill 1800-talet på korväggarna rester av Danmarks äldsta kända kalkmålningar, hör utan tvivel till de kungliga kyrkbyggena och kan vara ungefär jämngammal med de äldsta danska stenkatedralerna.<sup>1</sup>

Helt naturligt ha dessa märkliga forntidsmonument tidigt ådragit sig de danska hävdtecknarnas uppmärksamhet. Sven Aggeson säger, att Gorms och Tyras son och arvtagaren till riket, Harald blåtand, "enligt hedningarnas sed lät jorda föräldrarna vid kungsgården Jellinge i var sin av tvenne lika stora tvillinghögar, ett slags präktiga mausoléer." Saxo säger, att Harald jordat modern "ej långt från faderns hög" i Jellinge, "där man nu också ser en kyrka, liggande mellan båda makarnas

<sup>1</sup> FRANCIS BECKET, *Danmarks kunst I*. Kbhvn 1924, sid. 61 o. 266.

sammanhörande gravar (ubi nunc quoque sacrarium perspicere est, duorum conjugum socialibus bustis intersitum)“.

Dessa Svens och Saxos ord ha dragit upp de snäva gränser, inom vilka eftervärldens spekulationer om högarna än i dag väsentligen kretsas: vilkendera högen är Gorms, vilkendera Tyras? eller undantagsvis: ha både Gorm och Tyra jordats i nordhögens stora, av en plankta tudelade kammare och är sydhögen endast en kenotaf?

I *De danske Runemindesmærker* har L. WIMMER 1893—95 samlat ett omfattande material till problemlösningen, på enstaka punkter kompletterat av G. SARAUW i *Aarb.* 1926. Genom den omsorg och utförlighet, varmed de senaste århundradenas tankar och uppgifter om Jellinge här refereras, äga dessa undersökningar bestående värde. Ett alldeles särskilt intresse tillvinna de sig därjämte från deras sida, vilka likt författaren till föreliggande rader haft stor glädje av ett liknande inträngande i den rika litteraturen om Gamla Uppsala eller andra fornlämningar av samma rang. Då de på ena hållet gjorda iakttagelserna möjligen kunna bli till gagn även på andra håll, tror jag det kunna ha sitt värde att här i korthet framlägga de slutsatser, vartill premisserna enligt mitt bedömande leda.

Om man frånser den schematiska framställningen på ett häradssigill från 1535 (med högar och kyrka, sedda rätt uppifrån), är den äldsta bevarade avbildningen av fornlämningarna i Jellinge den bild, fig. 152, som på föranstaltande av ståthållaren i Slesvig och Holstein, HENRIK RANTZAU, stacks i koppar år 1591 med en kort, supplerande text underst på samma blad samt utgavs samma och följande år i olika arbeten av Rantzaus historiograf och hovpoet, PETER LINDEBERG.<sup>1</sup> Kopparstickarens förlaga synes vara förlorad och man vet ej, vem som tecknat den eller lämnat de primära, supplerande upplysningar, som LINDEBERG begagnat för utformandet av sin text (teckenförklaringarna till de på sticket förekommande bokstäverna A-F m. m.<sup>2</sup>).

<sup>1</sup> Jfr *Aarb.* 1926, sid. 251, not 2, ävensom noten sid. 266 nedan.

<sup>2</sup> År 1591 (med A-F. i högra marginalen): A. Templum sive sacrarium duobus conjugum socialibus bustis interpositum, plumbo tectum. B. Lapis se-

Sticket visar, som vi se, hela området i fågelperspektiv från väster eller rättare: från sydväst. Högarna, kyrkan och den större runstenen äro lätt igenkänneliga och deras inbördes lägen rätt angivna. På norra högens med bokstaven C betecknade, nästan rätt mot åskådaren stälpta toppyta — Jellingehögarna äro typiska platåhögar precis som de svenska kungshögarna — ses en vattensamling, D. Det är mynningen till den "brunn", som troligen uppkommit vid någon skattgrävning i äldre tid, och vars upprensning år 1820 medförde det första inträngande i den stora gravkammaren, varom närmare upplysningar föreligga.<sup>1</sup> Även denna detalj är sålunda fullt korrekt, om vi från se det bristfälliga återgivandet av perspektivet, och lätt förstaelig. Så mycket större huvudbry och diskussion har den på sydhögen, E, intecknade stenen, F, vållat. LINDEBERGS text upplyser här om: F litera ubi notata, est insignis magnitudinis lapis paulo minor quam ille, qui apud templum inter duos montes collocatus est (där bokstaven F skrivits, finnes en sten av anseelig storlek, föga mindre än den, som placerats vid kyrkan mellan de två högarna.)

Förutom den lätt igenkänneliga större runstenen, B, är F den enda fristående (ej i hägnaderna ingående) stenen å sticket. ENGELHARDT har därför, och många med honom, funnit det rim-

---

pulcralis, qui in altitudine habet ulnas quinque & dimidiam, in circuitu 9. In uno latere formam hominis, ut vides, exhibet, in altero latere literas in sequenti tabula expressas.

C. Mons ad septentrionem, qui habet altitudinem 46. ulnarum, latitudinem 360. ulnarum, amplitudinem in superiore parte 112. ulnarum.

D. Fons funditus ex saxis exstructus, ex quo indies aqua hauritur a circumjacentibus populis, in circuitu habet 47. ulnas.

E. Mons ex altera parte versus meridiem est altus 37. ulnas, in circumferentia 431. ulnas, in superficie est amplius 157 ulnas.

F. F litera ubi notata, est insignis magnitudinis lapis, paulo minor quam ille, qui apud templum inter duos montes collocatus est. Et ut melius omnia intelligentur, totius monumenti typum hic subjeci, nec non formam alphabeti, qua tunc temporis idiomate Cimbrico sive Danico usi sunt, una cum inscriptione.

<sup>1</sup> J. KORNERUP, *Kongehøiene i Jellinge*. Kbhvn 1875.

ligt antaga, att F just representerar den mindre runstenen, vars äldsta kända plats härmed vore påvisad. En omedelbar konsekvens av denna konklusion var den, att sydhögen är Tyras, nordhögen Gorms. Tvärt om uppger emellertid en av de rapporter,<sup>1</sup> som år 1638 av prästerna i Ribe stift sändes till Ole Worm om fornminnena i respektive områden (den danska förebilden till våra "ransakningar om antikviteter"), att den södra högen är Gorms, nordhögen Tyras, samt att den mindre runstenen hör till norra högen.

En komplett förvirring eller omkastning av uppgifterna skulle m. a. o. framträda redan i 1638 års rapport, men detta har ej ansetts oförklarligt, då andra underrättelser ge vid handen, att den mindre runstenen låg vid kyrkdörren redan omkring 1600 och likaledes år 1621, då Ole Worm första gången besökte platsen. På Worms tid saknades också mycket riktigt den 1591 angivna stenen F på sydhögens topp. Worms avbildning av Jellingemonumenten, fig. 153, har tagit hänsyn till dessa ändringar. Båda runstenarna stå framför kyrkan, ingen sten på sydhögens krön, men bokstaven F är bibehållen och i texten återges LINDEBERGS upplysningar därom, ehuru ändrade till att endast ange, vad som en gång funnits, men icke längre existerade på platsen. Worm har icke uppdagat, vad redan LINDEBERG förbi-sett, att nämligen den mindre runstenen och F äro samma sten.

Som vägande invändningar mot ENGELHARDTS antagande kunde emellertid anföras, att stenen F på sticket varken är försedd med runor eller har en tvärt avskuren överända likt den mindre runstenen. WIMMER sökte undanröja dessa invändningar med en hänvisning till att stenen förmodligen legat kullfallen, när teckningen gjordes, eftersom avskriften å kopparstickets undre del endast upptager den på ena bredsidan befintliga huvuddelen av runföljden, men utelämnat avslutningen, samt att tecknaren tänkt sig den enligt hans mening endast på en sida ristade stenen vända fronten icke mot den av tecknaren valda utsiktspunkten, utan mot kyrkan, och därför ritat runstenen utan runor.

<sup>1</sup> O. NIELSEN i *Danske Samlinger*. R. 2. Bd. 4 (1874). sid. 67.



Slutligen hade tecknaren föreställt sig, att stenen skulle resas på galen ända — och det visade sig verkligen vid en av WIMMER företagen grävning, att den i jorden sänkta basen av lilla runstenen var spetsig.<sup>1</sup>

Sedan ENGELHARDTS på detta sätt stärkta bevisföring länge



Fig. 148. Nordhögen i Jellinge, kallad Tyras hög.

betraktats som fullt bindande, utsattes den år 1911 för en mycket skarp kritik från LAURITZ WEIBULLS sida. Han fann den vila "på premisser, vilka sakna objektiv grund," och kanske framför allt vara oförenlig med WEIBULLS egen uppfattning, enligt vilken den större runstenen och högarna tillsammans bilda "en inom sig avslutad helhet, vilken icke eger någon plats för en Gorms sten över Tyre".<sup>2</sup>

SARAUW accepterar nu tillfullo den negativa delen av WEIBULLS kritik och förklarar sten F på 1591 års stick genom en

<sup>1</sup> L. WIMMER, *De danske Runemindesmærker*, bd. 1, Afd 2 (1893—95), s. 38.

<sup>2</sup> LAURITZ WEIBULL, *Kritiska undersökningar i Nordens historia omkring år 1000* (Lund 1911) sid. 4 och 10.

hänvisning till att dess form tydligen endast är en schematisk upprepning av den större runstenens form på samma bild. Tecknaren skulle på detta sätt ha velat antyda, att den stora runstenen ursprungligen stått på sydhögens krön, men sedermera flyttats till platsen vid kyrkporten. SARAUW knäsatte därmed

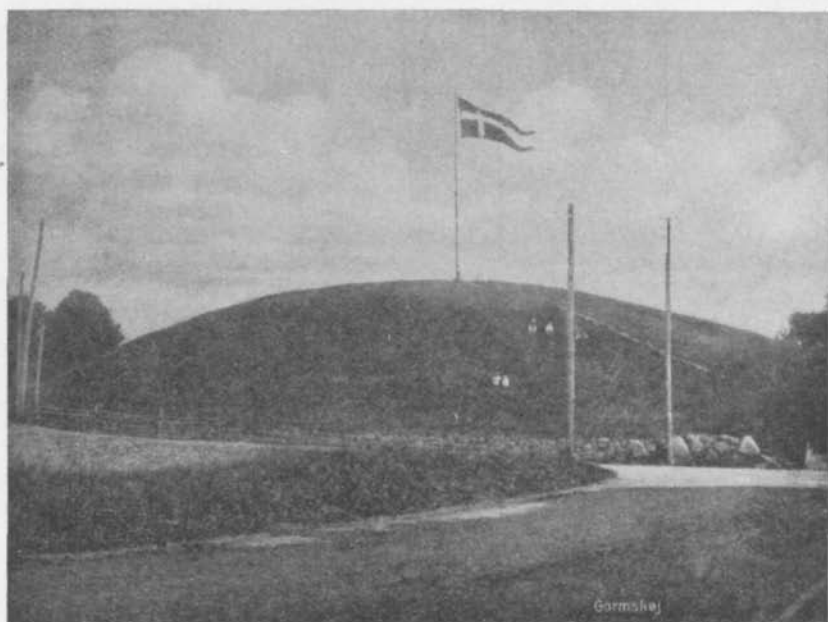


Fig. 149. Sydhøgen i Jellinge, kallad Gorms hög.

den omtydning, som redan lancerats i en först av SARAUW själv i denna diskussion indragen, år 1702 av ARNKIEL publicerad replik av Rantzaus prospekt.

De av SARAUW samvetsgrant meddelade äldsta uppgifterna om den större runstenens läge synas mig dock snarast tala mot denna gissning. Största avseende bör härvid fästas vid den av OLE WORM år 1643 avtryckta inskriften på en tavla, som före 1679 års brand fanns på korväggen i kyrkan och bl. a. meddelade följande: "Anno 1586 — lod Caspar Markedaner till Søgard, som den tjd var Lensmand paa Kioldinghus opgraffue den

Steen paa Kirckegaarden, som staar her uden for Kirckedørren, Oc findis effterskreffne Skriffit der paa — —.“

SARAUW vill nu göra troligt, att den genom inskriftstavlan förevigade åtgärd, en så förnäm man som landshövdingen Mark-



Fig. 150. Runstenarna i Jellinge.

danner låtit vidtaga, måste ha betytt vida mer än blott och bart stenens frigrävande från jord på den plats, där den ännu står. Han tänker sig, att stenen störtat ned i någon ej förefintlig och aldrig eljest omtalad grop, vållad av högplundrare, på sydhögens topp, samt att Markdanner låtit gräva upp stenen ur gropen, släpa ned den på kyrkogården och ställa upp den på dess nuvarande plats. — Allt detta vore visserligen ett företag, värdigt en landshövding med stora resurser och kanske även förtjänt av en minnestavla, men hur kunde då den man, som på landshövdingens tillskyndan besörjt tavlans uppsättande, beskriva



ett sådant stordåd i så tama ordalag? Detta synes mig mer otroligt än att en högt uppsatt och kanske t. o. m. förständig man som Markdanner låtit sig nöja med mindre kraftprov. — Minnestavlan har tydligen tillkommit på Markdanners önskan och i det goda syftet att ge ortens inbyggare och besökare klart besked om den stora runstenens märkliga, men svårtydda berättelse. Att den, som utfört detta uppdrag, funnit en anledning till att också införa sin höge uppdragsgivares namn på tavlan,



Fig. 151. Runstenarna i Jellinge.

är en för tiden karaktäristisk yttring av servilitet, som icke kan tilläggas någon djupare innebörd.

SARAUWS tydningsförsök är alltså efter mitt förmenande missvisande, men det har i alla händelser fört diskussionen ett gott stycke närmare en rimlig lösning genom att så starkt betona den oförnekliga likheten mellan stenen F, sådan den tecknats på Rantzaus prospekt, och den därsammastädes förekommande avbildningen av den större runstenen, A. Vidare har SARAUW förtjänsten att ånyo tydligt ha framhållit det viktiga, men ofta otillräckligt beaktade förhållandet, att 1591 års stick och LINDEBERGS detsamma åtföljande text äro att betrakta som sekundära källor, återgående på förlorade dokument av annan person.

En behändigare nyckel till gätans lösning tror jag mig på

grund härav ha funnit i en liten egendomlighet beträffande stiliseringen av LINDEBERGS förklaring till de å sticket förekommande bokstäverna. Där står (i översättning): A kyrka etc., B sten etc., C hög etc. . . ., men: F där bokstaven F skrivits finnes en sten etc. De här kursiverade orden äro fullkomligt omotiverade i för-

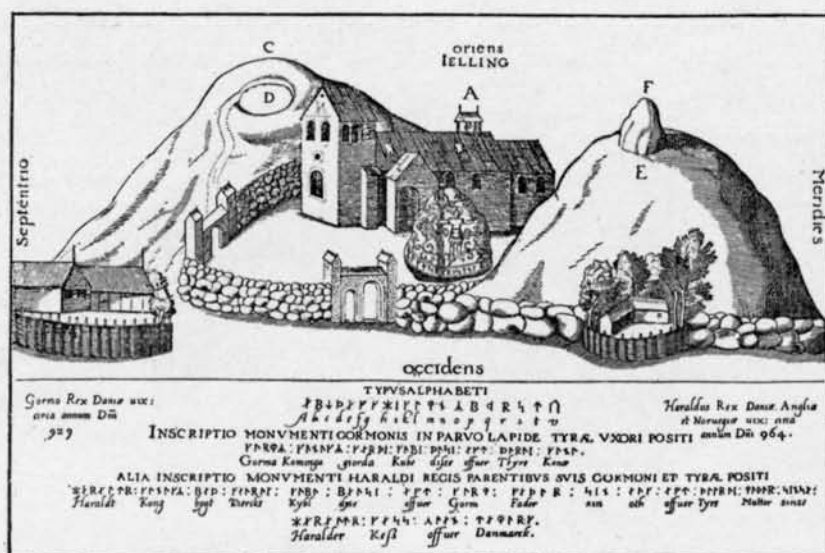


Fig. 152. Jellinge enligt Rantzaus prospekt 1591.

klaringen till *sticket*, som vid F anger en sten precis som en kyrka vid A o. s. v. Jag antar därför, att samma ord förekommit redan i den av LINDEBERG begagnade och förmodligen av honom i många andra avseenden<sup>1</sup> omstofferade förklaring, som åtföljde *originalet till sticket*, samt att detta original, likt WORMS bild, *saknat konturen av en sten vid bokstaven F*.

Anledningen till ett sådant förhållande kan den arkeolog

<sup>1</sup> Att LINDEBERGS text erhållit sin nuvarande form vid skrivbordet, framgår redan därav, att förklaringen till A ordagrant återger en lång ramsa ur det ovan införda citatet av Saxo. Runtolkningen å stickets underdel (och på Markdanners tavla) trol. efter JOSEF SCALIGER; se BON. VULCANIUS, *De literis & lingua getarum* (Lugd. batav. 1597), sid. 44.

lätt tänka sig, som själv varit i fält. En bild i fågelperspektiv som Rantzaus prospekt kan icke tecknas färdig från en punkt; tecknaren har måst förflytta sig från plats till plats, men han har glömt att från sydhögens platå rita in den mindre runstenen på



Fig. 153. Jellinge enligt Ole Worm, Monumenta Danica 1643.

perspektivbilden, detta oaktat han tydligen sett den och ägde viss kännedom om dess inskrift. Först sedan han lämnat orten har han observerat sitt förbiseende och ärligt nog korrigerat det allenast genom att skriva en bokstav på den plats, där han visste, att stenen fanns.<sup>1</sup> Det var svårare då för tiden än nu att genom ett förnyat besök råda bot för en dylik glömska — men kopparstickaren har på sitt sätt ordnat saken genom den schematiska teckningen av en sten, som till sin form allenast är en upprepning av den större runstenen.

<sup>1</sup> Han har också glömt att anteckna exakta mått för den mindre runstenen.

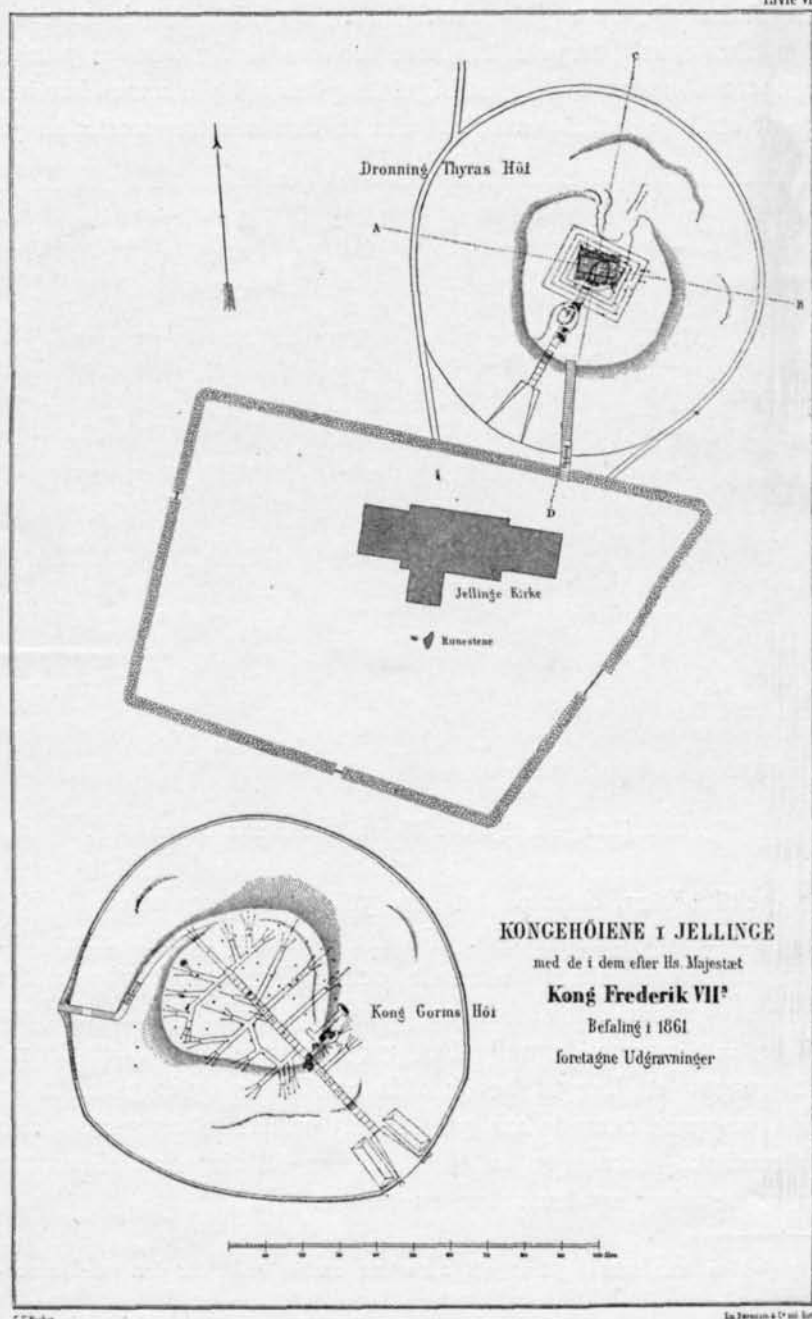


Fig. 154. Plan av högarna (och grävningarna däri) jämte kyrkan och runstenarna i Jellinge. Enligt KORNERUP.

Mystiken kring sten F kunna vi sålunda anse vållad av en sannolik ofullständighet hos den förlorade originalteckningen till 1591 års stick, en oklar stilisering av den text, som åtföljde förstnämnda bild, samt av LINDEBERGS brist på personlig bekantskap med den trakt, vars fornlämningar han i och med stickets publicering företagit sig att skildra.

Att den, som utfört stickets förlaga, känt till den mindre runstenen framgår däraf att stickets undre del upptar en (ofullständig) återgivning av "inskriften å Gorms monument på den lilla stenen (in parvo lapide)" omedelbart före "inskriften på Haralds monument". Och då den senare inskriftens plats markerats på sticket med ett G (i nedre högra hörnet av stenen A), bör tydligen bokstaven F även ha betecknat platsen för den förra inskriften.

Att den lilla stenen i varje fall icke behöver tänkas ha redan omkr. 1591 legat vid kyrkdörren, där den fanns tio år senare (omkr. 1600), framgår väl tillfullo av att den näppeligen fanns där fem år förut (1586), då Markdanners tavla uppsattes, vilken ju endast handlar om en sten: den större runstenen, såsom stående utanför kyrkdörren.

Först någon gång mellan 1591 och 1600 ha stenarna vid kyrkdörren blivit två. Icke långt senare, år 1621, iakttar WORM att den år 1591 på sydhögen befintliga mindre stenen försvunnit. Den från ena platsen förkomna måste rimligtvis vara densamma, som tillkommit på den andra.

Det av ENGELHARDTS teori fordrade överkorsandet av det sedan förra hälften av 1600-talet konstaterade bruket att fatta nordhögen som Tyras samt sydhögen som Gorms finner SARAUW icke tillrådigt: "Mig forekommer", skriver han, "en sådan ombytning af navne ligeså utænkkelig for højene i Jellinge som for kirkerne i en by; Sankte Per og Sankte Poul bytter ikke navne en skønne dag." SARAUW har emellertid icke kunnat uppvisa, att högarna på folkmun burit individuella namn. Om sådana från äldre tid belagts, exempelvis motsvarande det "Utters högen", varmed Ottar Vendelkråkas sannolika gravhög i Vendel ofta be-



funnits angiven, första gången i en för häxeri anklagad allmogekvinnas protokollförda vittnesmål inför rätta, stode saken förvisso annorlunda än nu, då man allenast tyckes finna uppgivet, att den ena högen är kung Gorms, den andra drottning Tyras. Detta smakar konstgjord tradition. Vi sakna ej möjligheter att uppvisa, hur den *kunnat* uppkomma.

Den med D på 1591 års stick betecknade vattensamlingen på norra högens plåtå har tillskrivits övernaturlig kraft och kan därför tänkas ha skänkt ifrågavarande hög större helgd än som tillkom den andra. Och Tyra var för folkfantasien en vida mer betydande personlighet än maken.<sup>1</sup> — Eller vi kunna fästa avseende därvid, att ehuru varken Sven Aggeson eller Saxo direkt utsäger, vilkendera högen var kungens, resp. drottningens, ger dock en av dem båda meddelad folklig berättelse alla de nödiga premisserna — oberoende av ENGELHARDTS teori — för en slutledning, vars resultat sammanfaller med den nyare tidens lokala tradition. Den åsyftade berättelsen förklarar, hur Harald Gormsson förlorade sitt rike: Kungen hade uppbådat allt sitt flottmanskap och satt dem till att släpa en väldig sten från stranden, där den låg i Övre Jylland, upp till moderns gravhög, där han ville resa den som minnesmärke. Manskaper fann detta arbete sig ovärdigt. Men kungen tänkte endast på stenen, och då en av karlarne gick förbi, frågade kungen ivrigt, om han väl någonsin förr sett en så väldig tyngd flyttas av människohänder. Mannen svarade, att han nyss sett folk dra ett ännu tyngre lass; "nyss var jag med, då Danmark drogs ur dina händer, döm själv, var det tyngsta lasset drogs." På detta sätt fick kungen reda på det uppror, hans son anstiftat. Men då han nu uppgav att dra stenen vidare och manade folket att gripa till vapen mot upprorsmakaren, vägrade de att lyda på grund av den ovilja, stensläpningen väckt. På det viset vart den väldiga stenen anledningen till, att kungen miste sitt rike. — Berättelsen är ju av det slag, som ej kan räknas bland de pålitligaste historiska källorna. För-

<sup>1</sup> HANS KJÆR, *Om Kongehøjene i Jellinge* (Vejle Amts Aarbøger II, 1913), sid. 138. C. ENGELHARDT, *Aarbøger f. n. Oldkh.*, 1876, sid. 116 f.

modligen möta vi här ett vandrande motiv, applicerat på Harald och hans öde. På Tislund hed i Brørup finns ett block, till vilket sägnen i senare tid varit knuten, men detta hindrar naturligtvis ej, att den också varit fästad vid den stora runstenen mellan högarna i Jellinge. I senare fallet kan hela motivets tillämpning på Harald förklaras av det för medeltidens och nyare tidens både folkliga och lärda kretsar så egendomliga förhållandet, att ej norra högen likt den södra kröntes av en sten, medan ett väldigt, runristat block stod på släta marken mitt emellan högarna. Men därmed vare hur som helst. Huvudsaken är, att det väldiga block, som Harald aldrig hann få fram till bestämelseorten, just var avsett för moderns hög enligt Sven och Saxo. Innan den år 1591 befintliga stenen försvunnit från sydhögens krön, måste en lokalkännare med ledning av deras berättelse dra den slutsatsen, att nordhögen vore Tyras.

Av större betydelse för identifieringen av Gorms, resp. Tyras högar torde den skillnad vara, som faktiskt föreligger mellan deras inre beskaffenhet. Den norra omsluter en stor gravkammare, vars innehåll efter plundringen visserligen räckt till för att bevisa, att högen till tiden kan passa för vilkendera som helst av Haralds föräldrar, men icke givit något sådant föremål, som kunnat karaktärisera den vare sig som mans- eller kvinno-grav. Icke desto mindre kan man, om Jellingehögarna tillhöra Gorm och Tyra, framdra ett arkeologiskt votum till förmån för att nordhögen är Gorms. Det gravskick, som denna hög representerar, brukar kanske närmast jämföras med de stora norska vikingatidshögarnas. Men i de sistnämnda har man ju i regel funnit eller åtminstone spårat skepp under gravkamrarna. Den hög vid Haugen på Rolvsøy, varur det s. k. Tuneskeppet upptogs, visade att skeppet blivit övertäckt av ett mäktigt lerlager, innan väggplankorna till en gravkammare ställts upp däröver. Det är naturligtvis icke alldeles uteslutet, att ej ett motsvarande förfaringssätt tillämpats i Jellinge, men de grävningar, som företogs här år 1861 i samband med en grundlig restaurering av den sammanstörtade kammaren, inneburo bl. a. nedläggandet

av stora grundstenar under syllstockarna till det nya timmer, som skulle bära taket, och borde väl därför, tycker man, ha givit anledning till skeppets upptäckande, om ett dylikt finnes i högen. Då vi alltså med största sannolikhet kunna räkna med, att något skepp icke förekommer i Jellinge nordhög, blir det frestande att som de närmaste analogierna till densamma anföra de många samtida, under otvetydligt västeuropeiskt, kristet inflytande tillkomna kammargravarna på Birkas gravfält. Så ofta det fäderneärvda likbränningsskicket på Björköen uraklåtits, har man uppfört stora och rymliga, av stockar timrade kamrar *åt männen*, men *åt kvinnorna* endast inrett kistor av kroppsstorlek. Dylika skelettgravar ha anträffats såväl i högar som under flat mark.<sup>1</sup>

Det galleri med tillhörande sidogångar och hela det system av borrhål, som anordnades från dessas väggar vid undersökningen av Jellinge sydhög år 1861, ha givit vid handen, att någon gravkammare av samma väldiga dimensioner som nordhögens aldrig blivit anlagd däri. Men eftersom sättet för undersökningens bedrivande bestämts av förväntningarna om anträffandet av en dylik stor kammare, lyckades man måhända ej fullt betryggande utesluta möjligheten av, att en grav av oansenliga dimensioner finnes i högen. För så vitt sydhögen i likhet med nordhögen omsluter en verklig gravanläggning från ungefär samma tid som den senares, talar alltså erfarenheten från Birka avgjort för, att sydhögen är drottningens, ej kungens, och sålunda mycket väl förtjänat att krönas av den sten, som Gorm lät hugga till minnet av sin maka.

---

Då allt hopp om positiva resultat av 1861 års nyss berörda undersökningar i Jellinge sydhög gäckats, telegraferade arbetets ledare, WORSAAE, till sin höge uppdragsgivare, kung Fredrik VII:

<sup>1</sup> HJALMAR STOLPE, *Meddelanden från Björkö, I, En kristen begravningsplats*. Mbl. 1878, sid. 671—684.

“Trods Stene og Tømmerstykker ikke Spor til Gravkammer forneden. Muligvis Mindehøi for Thyra reist af Gorm. Begge hvile da i den anden Høi“.

Att sydhögen i Jellinge verkligen är en kenotaf, kan man nu ha större skäl än tidigare att antaga på grund av de iakttagelser, som de senaste årtiondenas undersökningar givit. Särskilt från Norge äro flera exempel på stora, under vikingatiden anlagda kenotafhögar framdragna. En av dem är en av Östnorges största: Farmannshaugen vid Tönsberg.<sup>1</sup> Den erbjöd den egendomligheten gent emot flertalet av sina likar, att den saknade spår av sådant inbrott, som förövats i de andra troligen redan vid den kristna tidens begynnelse. Att det vid nämnda tid varit en sport att skatta de gamla gravhögarna, framgår nämligen icke blott av den fornvästnordiska litteraturens många berättelser om inkräktarnas kamp mot högborna, utan även av de samtida norska lagarnas stadganden om rätten till de fynd, som vid sådana grävningar kunde tillvaratagas. Utom hittaren nämnas härvid jordägaren, konungen och t. o. m. ättlingen till den, som låg i högen.<sup>2</sup> Då nu Farmannshaugen i början av detta århundrade undersöktes, fann A. W. BRØGGER förklaringen till att den tidigare skonats: den var en kenotaf och det visste man tydligen ännu vid den kristna tidens inbrott — men saken var glömd redan på Snorres tid, ty Snorre, som åren 1218—19 vistades i Tönsberg, uppgav, att en kung Björn låg i högen.

Tillämpa vi erfarenheterna härifrån på Jellinge, observera vi den talande skillnaden mellan nordhögen med dess gamla inbrottsmärke på toppen och den plundrade kammaren inuti å ena sidan, samt den orörda sydhögen å den andra sidan, vilken icke gav någon lön för WORSAAES myckna möda. Och då Snorre fått felaktiga upplysningar om Farmannshaugen, kunna vi mycket väl förstå, att även Sven Aggesons och Saxos generation i

<sup>1</sup> A. W. BRØGGER, *Farmannshaugen og Kong Björn, Harald Haarfagres Søn*. Aarb. for nord. Oldkyndigh. og Hist. 1921.

<sup>2</sup> *Osebergfundet* I, sid. 158 ff.

det tidigare kristnade Danmark hunnit förgäta det rätta sammanhanget med sydhögen i Jellinge.

Men WORSAAE nöjde sig, som vi sett, icke med att beteckna Jellinge sydhög som en kenotaf, utan drog även de vidare slutsatser, som kunde tyckas naturligt följa därav, att dels Gorm faktiskt rest makan en minnessten, dels Harald av Sven Agge-son (och Saxo) uttryckligen angivits hava *begravt både far och mor*.

Vida naturligare bör det väl emellertid vara att, därest sydhögen uppfattas som en kenotaf, beteckna den som ett verk av Harald och sålunda fästa mer avseende vid de äldre historieskrivarnas uppgift, att han *byggt båda högarna*. Och har han byggt två högar, är det ju osannolikt att båda föräldrarna ligga i endera av dem. Endast den ena av Haralds föräldrar är då begravnen i Jellinge, och denne måste naturligtvis vara Gorm. Gorm, som besörjt en minnessten åt Tyra, har också besörjt hennes gravläggning, men *på annan ort än i Jellinge*.

Den såväl hos de äldsta danska historieskrivarna som i den norsk-isländska traditionen så bestämt framträdande, men av den mindre Jellingestenen jävade uppfattningen, att Tyra skulle ha överlevt sin make, finner då sin naturliga förklaring däri, att man allmänt kände de två av Harald till Gorms och Tyras minne uppförda jättehögarna, men saknat vetskap om, att ena högen endast är en kenotaf. Och det Harald av folksägner tillskrivna intresset för storslagna monument finner då sitt faktiska underlag icke i något jätteblock, som aldrig nått bestämmelseorten, utan i de två fullbordade högarna — Danmarks största.

---

Nu har jag fördelen av att ånyo kunna dra in i diskussionen om Jellingehögarna tvänne på sista tiden i detta sammanhang alltför mycket förbisedda historiska dokument — från Gorms och Tyras egen tid. Det är tvänne med den mindre Jellingestenen fullt jämförliga runstenar, resta omkring tre mil syd-



väst om Jellinge, den ena vid Bække kyrka, där den i början av 1800-talet hittades i kyrkogårdsmuren, den andra vid Læborg kyrka, där den fanns redan på Ole Worms tid på "Læborg malm". De två kyrkorna ligga en halvmil från varandra.

Bække-stenens inskrift innehåller enligt WIMMER följande uppgift: "Ravnunga-Tove och Funden och Gnyple, de tre gjorde Tyras hög (þuruiar: hauk)". Læborg-stenen åter säger: "Ravnunga-Tove högg runor dessa efter Tyra (þurui), drottning sin".

WIMMER daterar båda stenarna till tiden 925—50 (i LIS JACOBSENS Haandudgave), den mindre Jellingestenen åter till tiden 935—40. Även utan granskning av grunderna för den ytterliga precision, varmed dessa dateringar givits, är det uppenbart, att någon större tidsskillnad mellan de tre stenarna ej på runologisk väg kan förutsättas. Och i varje fall har den, som givit sådana dateringar, ingen rätt att, såsom WIMMER dock gjort, dels ta för avgjort, att Bække- och Læborg-stenarna åsyfta samma "drottning" eller förnäma kvinna med namnet Tyra, dels anse det uteslutet, att hon vore densamma som den drottning Tyra, som tre mil därifrån fått sitt namn bevarat på båda Jellingestenerna (skrivet þurui å den mindre, þaurui å den större).

Rimligare synes mig vara, att Haralds mor redan före den större Jellingestenen tillkomst hedrats med ej mindre än tre bevarade monument; ett av maken, ett av storbonden Ravnunga-Tove och ett av den senare jämte ytterligare två av hans samhällsklass. Det sistnämnda är det enda, som talar om *Tyras hög*. Skola vi söka drottning Tyras verkliga gravhög, få vi väl alltså i första hand se oss om i den trakt, där ifrågavarande sten står, d. v. s. i Bække. Ej långt från kyrkan (invid den andra, orubbade Bække-stenen) finnas också två större högar.

---

Den mindre Jellingestenen inskrift lyder: "Gorm konung gjorde detta minnesmärke (eller: dessa märken, kubl þusi) efter Tyra, hustru sin, Danmarks bot". För den nyare tidens forskare har det naturligtvis icke vållat någon svårighet att identifiera de

på stenen nämnda personerna med den av äldre medeltidens författare kände Gorm och hans av dem vida mer omskrivna maka, Tyra danabot. På sistone har emellertid en kritisk historiker funnit de uppgifter, som den äldre medeltidens författare lämnat om Tyras verksamhet, vara mindre tillförlitliga och som följd därav velat göra gällande, att drottningen aldrig spelat någon som helst mer framträdande roll.<sup>1</sup> Och nyligen har en språkforskare givit en oväntad förklaring till, hur hela "legenden" om drottningens ovanliga betydelse uppkommit: genom en oriktig tydning av den nyss återgivna inskriften.<sup>2</sup>

Det finns exempel på, att en liknande sats avslutas med en apposition, som — i händelse man utgår från, att runristarna behandlade språket oklanderligt<sup>3</sup> — både genom obestridlig nominativ-form och ur innehållssynpunkt måste knytas till det satsen inledande subjektet och ej till det strax före appositionen placerade objektet. Följaktligen skulle det språkligt sett vara möjligt att tyda uttrycket "Danmarks bot" som ett hedersnamn, tillkommande kung Gorm. Om så varit fallet, hade naturligtvis hans samtid förstått att läsa monumentet rätt, men en senare tid, som icke så noga kände till Gorm och hans maka och ej heller brukade den åsyftade, konstlade satskonstruktionen, måste naturligtvis få den föreställningen, att Tyra haft tillnamnet Danmarks bot. Man kan ju också lätt tänka sig, att de ansett det angeläget att förklara det för en drottning så märkliga tillnamnet genom att ge henne äran av att ha grundlagt Danevirke, som dock enligt en pålitligare källa anlagts mer än hundra år tidigare av en konung, o. s. v.

Dessa LAURITZ WEIBULLS och HANS BRIX' utredningar ha utan tvivel stort intresse som tankeexperiment. För egen del måste

<sup>1</sup> LAURITZ WEIBULL, *anf. arb.* (1911) samt numera även: *Tyre Danmarksbot*. Scandia 1928, sid. 187—202.

<sup>2</sup> HANS BRIX, *The inscription on the Older Jellinge Stone* (Acta philol. Scand. 1927, sid. 110—114). Samma uppsats på danska i HANS BRIX, LIS JACOBSEN, NIELS MÖLLER, *Gorm Konge og Thyra hans Kone* (Kbhvn 1927).

<sup>3</sup> Se härom numera AXEL KOCK i *Arkiv f. nord. filol.* n. f. 40: 2 [tillagt i korr.].

jag dessutom bekänna, att jag icke äger tillräcklig vördnad för de äldre historieskrivarnas utsagor för att utan vidare vilja avvisa en dylik attack som obefogad och respektlös. Men än mindre känner jag mig hågad att acceptera den nya problemställningen endast därför, att den är ny, djärv och respektlös. Även om den nya tydningen av runskriften språkligt sett är acceptabel, kan den endast gälla som ett alternativ vid sidan av den tidigare givna, för eftervärlden mer naturliga tolkningen. Och det kan väl näppeligen anses självfallet, att kung Gorm måste ha skadat sin personliga auktoritet och sårats i sin självkänsla, om hedersnamnet Danmarks bot utsatts på monumentet med syftning på drottningen. Och slutligen få vi väl icke anse det för alldeles uteslutet, att det verkligen på 900-talet *kunnat* finnas en kvinna, som genom sin ställning eller sin dådkraft gjort sig förtjänt av ett sådant tillnamn.

Om attackerna mot Tyra danabots betydhet — naturligtvis med frånseende av den legendariska utsmyckning, som den efter hand fått — äro befogade eller ej, bör emellertid avgöras icke med hjälp av teoretiska spekulationer, och framför allt icke med hårklyverier rörande från Tyras egen tid så avlägsna dokument som SVEN AGGESONS och SAXOS. Det är naturligtvis endast en gissning, att Sven Aggeson fått sin kunskap om Gorms maka, som han kallar Tyra danabot, från den mindre Jellingestenen. I så fall borde han ju, tycker man, ha förstått, att Tyra icke överlevde sin make. I betraktande av, att de äldsta danska krönikorna äro skrivna i Roskilde (på Själland) och hur illa underrättad Adam av Bremen var rörande de historiska personligheterna i 900-talets Danmark, bevisar deras förtegenhet rörande Tyra naturligtvis ingalunda, att ryktet om hennes betydhet smitts först av Sven Aggesons och Saxos generation, då det första gången framträder i pränt. Det var, såsom WEIBULL uppvisat, naivt av sistnämnda historieskrivare att försöka öka hennes heder genom ett allt grövre nedsvärtande av maken. Men de handla naturligtvis föga bättre, som nu tro sig böra rehabilitera den senare genom att ta all ära från maken. Tertium

datur! Frågan om Tyras eventuella ovanliga betydelse, kanske även rätt till binamnet, beror i första hand av dokumenten från hennes egen tid. Att hon (troligen kort efter döden) hedrats med en minnessten, rest av maken, betyder i och för sig föga; men märkligare är, att hennes namn ånyo utsattes, jämte Gorms, då Harald efter Danmarks enande, Norges erövring samt danernas kristnande ger segerkänslan utlopp i föranstaltandet av den större Jellingestenen. Ytterligare vittnesbörd om den ovanliga uppskattning, 900-talet ägnade henne, kunna vi också, låt vara utan absolut bindande bevisning, se i de två av Ravnunga-Tove ensam eller jämte andra resta runstenarna i Bække och Læborg, ristade samtidigt med den mindre Jellingestenen. Det måste utan tvivel betecknas som ett i hög grad märkligt faktum, om en kvinna på detta sätt hedrats dels med tre självständiga monument på skilda håll, dels en fjärde gång, jämte maken, med den ståtligaste av alla Danmarks runvårdar, den större Jellingestenen. Möjligen kunna vi gå än längre. I Skivum några mil sydväst om Aalborg finns en runsten med följande inskrift: "Modern och sönerna: Tyra (þurui) och Odenkar och Gudmund, de tre reste dessa märken efter Gisl den hodska; han var av landmän (jorddrottar) den bästa i Danmark och första".<sup>1</sup> Här lära vi sålunda känna en kvinna med namnet Tyra, änkan efter en av Danmarks främsta jorddrottar och medveten om denna sin ställning. Stenen bör enligt WIMMER dateras till tiden c. 900—925 och tillåter oss sålunda att åtminstone som en gissning framhålla möjligheten av att Gisl den hodskes änka var samma Tyra, som sedermera blev Gorms maka och Harald blåtands mor. Detta är naturligtvis en ren och skär spekulation likt WEIBULLS och BRIX', men den kan i alla händelser tjäna som ett exempel,<sup>2</sup>

<sup>1</sup> Observera den BRIX' nyss berörda resonemang i viss mån belysande, konstlade, men verkningsfulla ordföljden i slutet av satsen; denna sten hedrar dock genom tillägget den döde och icke dem, som föranstaltat ristningen.

<sup>2</sup> Ett andra erbjuder den påfallande likartade inskriften å Sæddinge-stenen, Laaland. — Jfr medeltidsförfattarnas tradition om hur drottningen avlivat sin make, vilken måste vara oriktig, då den avser kung Gorm.

belysande möjligheten av, att Tyra ingått i äktenskapet med Gorm som en myndig, självmedveten kvinna, väl förberedd för den personliga, gagnande insats, varom tillnamnen Danmarks bot och danabot synas tala och för vars fakticitet de till drottningens ära resta runstenarna utgöra ett ofrånkomligt stöd, betydelsefullare än de mest skarpsinniga deduktioner.

Om nu drottning Tyra verkligen varit en dugande, initiativrik kvinna, märklig nog att icke glömmas lika fort som så många andra av hennes kön och stånd blivit glömda, så är det inte svårt att förstå, att hon snart i hävderna kommit att framträda som än mer märkvärdig, än hon i själva verket varit. Kanske bidrog hennes son med Gorm ej minst härtill, om han vid sidan av faderns hög reste kenotafen till moderns ära precis som han lät sätta moderns namn bredvid faderns på den större Jellingestenen.

---

Den på den större liksom på den mindre Jellingestenen förekommande pluralformen *kubl þausi*, resp. *kubl þusi* behöver ej betyda mer än "dessa märken" å stenen, d. v. s. skriften och dess inramning, m. a. o. *runstenen* som sådan. Att det vanligen skulle användas som beteckning för *både sten och hög*, synes mig vara en gissning, som icke torde äga större sannolikhetsvärde därför, att man nu en gång vant sig vid en dylik tydning av det gamla uttrycket.

En annan, självklar sak är, att kublen, d. v. s. de ristade stenarna, ofta rests i omedelbart samband med högar. Detta visar bl. a. en sten från början av 900-talet (enligt WIMMER) vid Gunderup i Aalborg amt: "Toke reste sten denna och gjorde *kubl þausi* (dessa märken, denna ristning?) efter Ape, sin frände, en bra karl, och (efter) Tova, moder sin. De ligga båda i denna hög. Ape lämnade Toke sin egendom efter sig."

I LIS JACOBSENS Haandudgave av WIMMERS "*De danske Runemindesmærker*" erhåller man de upplysningarna, att Gunderupstenen ännu på Worms tid stod på den hög, som omtalas



i inskriften, men att den vid mitten av 1700-talet hade störtat och låg några alnar från högen, som fanns i behåll ännu långt fram på 1800-talet, men nu är försvunnen. I närheten av den spolierade högens plats finnes emellertid än i dag en hög, som bär det gammaldags klingande namnet Aphøj, vilket förmodas vara överflyttat på denna hög från den spolierade, eftersom det tyckes bevara samma ovanliga mansnamn som det, vilket burits av den enligt runskriften "i denna hög" liggande mannen.

Ej långt från den halvkretsvall, som enligt den vanliga uppfattningen betecknar 900-talets Hedeby, ligger vid en gammal färdeväg en stor gravhög. Vid foten av denna gravhög uppdagades år 1857 den bekanta "Danevirkestenen", vars runor berättar, att kung Sven satte stenen efter sin hirdman Skarde, som dog vid Hedeby. Om denna sten läses i övrigt i det nyss citerade arbetet, att den "erhvervedes af Staten og blev anbragt paa sin gamle Plads ved Foden af Højen, men ved en Misforstaaelse i liggende Stilling. Nu er den, efter at Prof. Wimmer har gjort opmærksom paa dens urigtige Stilling, rejst i sin rette Stilling paa Højens Top, hvor den stod i Oldtiden".

På detta sätt har en sen eftervärld i fåkunnigt nit förfuskat många gamla monument. Fast jag haft tillfälle se åtskilliga runstenar i Sveriges runstensrikaste trakter, har jag aldrig sett någon dylik, rest på en hög, om jag undantar en, som ställts på detta sätt — på Skansen, av Arthur Hazelius. Men jag har sett många stenar, stående, lutande eller fallna, inom gamla gravfält *bredvid högarna och inpå vägarna*. Om Gunderupstenens inskrift erinrar slående en av tvänne sammanhörande stenar vid Broby i Täby sn, strax norr om Stockholm: "Ingefast och Östen och Sven läto resa stenar dessa åt Östen, fader sin, och gjorde bro denna och hög denna".<sup>1</sup> Även om en bro icke direkt varit omnämnd, skulle det vara uppenbart, att denna sten och den samtidigt i Östens änkas namn resta parstenen från början stått

<sup>1</sup> SUNE LINDQVIST, *Jarlabankesläktens minnesmärken* (Nordiska arkeologmötet i Sthlm 1922, berättelse av GUSTAF HALLSTRÖM, Sthlm 1923), sid 123.

på samma platser, som de än i dag inta, d. v. s. tätt invid vägen, på ömse sidor bron, och icke på "denna hög", vilken f. ö. troligen var en kenotaf, eftersom ankans sten upplyser oss om, att Östen dött i Grekland på väg till Jerusalem.

På samma sätt stod den berömda, av danskar vid Karlevi på Öland resta runstenen enligt SÖDERBERGS utredning icke på den i inskriften omtalade högen, utan *mellan* tvänne högar (SÖDERBERG o. BRATE, *Ölands runinskrifter*, sid. 16). Innan motsatsen till äventyrs kunnat på betryggande sätt bevisas vågar jag därför betvivla, att någon dansk vikingatida runsten annat än rent undantagsvis (WIMMER, *Aarb.* 1875) blivit rest ovanpå högen över den man eller kvinna, till vars ära den ristats.

Apes sten i Gunderup har nog aldrig rests ovanpå Apes hög, utan bredvid, närmare vägen och kan därför tänkas åsyfta just den hög, som i vår tid kallas Aphøj. Och Skardes sten vid Hedeby har nog aldrig stått på Skardes hög, förrän den under 1800-talet flyttades dit. Runstenarna ställdes så, att de lätt kunde bli lästa av förbifarande; de voro självständiga monument vid sidan om, icke topprydnader på högarna.

Det nyss antydda missförståndet utmärker icke bara en Hazelius', en Wimmers och en Worms tid och tänkesätt. Redan för Saxos tid var det, såsom vi möjligen kunna utläsa ur en ovan återgiven folksägen, naturligast att tänka sig, att kung Harald ämnat sätta den stora Jellingestenen på endera högen. Emellertid tror jag, att en från många håll samlad erfarenhet berättigar oss till att tvärtom påstå, att den släta marken mellan tvillinghögarna (den gamla tingsplatsen?) varit en enligt 900-talets åskådning och bruk naturlig plats för Haralds monument, detta både om Harald byggt båda högarna och om intet sammanhang mellan dem och stenen på den tiden kunnat ifrågasättas. — Men om nu Harald själv format den storslagna enhet, som båda högarna och den stora runstenen tillsammans synas bilda, så hade Gorms sten, såsom WEIBULL riktigt framhållit, ej längre någon *raison d'être*, och därför tror jag det icke alls

vara osannolikt, att Gorms sten av Harald flyttats från sin ursprungliga plats och mot regeln placerats som ett slags toppprydnad på Tyras kenotaf, där den ännu synes ha stått år 1591.

---

Den stolta fond, som i Gamla Uppsala skapats för svearnas förnämsta tingsplats av de tre kungshögarna, flankerade av tingshögen och ett flertal medelstora och mindre högar, är resultatet av många på varandra följande generationers arbeten. Man kan omöjligen från begynnelsen ha planlagt en monumentgrupp av just den form, som efterhand realiserades. Men den stor slagna enhet, som här skapats av de tre kungshögarna, är i alla händelser icke slumpens verk. Den har åstadkommits genom en genomgripande omformning av den mellersta kungshögen. Med hjälp av de iakttagelser, som gjordes rörande denna hög under en grävning i dess fot och sluttningar år 1925 av statsgeologen LENNART VON POST och mig, är det nämligen nu möjligt att i huvudsak skildra dess ovanliga tillkomsthistoria. Högen har ursprungligen varit mindre än nu. Dess långsträckta toppplatå är åstadkommen först vid 1800-talets mitt genom en av missriktat nit verkställd utfyllnad av den sänka, som dessförinnan eller åtminstone alltsedan 1600-talet åtskilt tvänne jämnhöga, troligen runda topp-platåer. Den nordöstra av dem tillhörde den ursprungliga högen, som är byggd helt och hållet av sand över resterna av ett storslaget, med gyttja och sand på sidorna övertäckt bålhus. Den sydvästra platån åter, från vars mitt B. E. HILDEBRANDS schakt år 1846 gick ned, kröner en uteslutande av jord bildad tillökning av högen. Först genom denna tillökning (som man tydligen ämnat göra mer omfattande, än vad den blivit) har högen ernått tillnärmelsevis samma storlek som flygelhögarna och sålunda den nuvarande stolta treenigheten fullbordats. Det kan icke avgöras, om den nya toppen tillkom för att bevara minnet av en fjärde skilfingakung. Att tillökningen av mitthögen åtminstone varit planerad vid uppförandet av den tredje och sista av de tre stora högarna, får däremot anses

ofrånkomligt. Och därom kan näppeligen någon tvekan råda, att ej denna tillbyggnad företagits i klart fattat arkitektoniskt syfte. Det är, såsom LENNART VON POST uttryckte saken, Sveriges första stora riksdagshusbygge, som härmed tog form.

I motsats till det ärevördiga sveaväldet saknade vikingatidens norska och danska statsbildningar den styrka, som ligger i helgden av en långvarig, obestridd hävd. Vi veta, hur Harald hårfagres ätt med rätt eller orätt förgyllde sitt unga stamträd genom anknytning till Uppsalakungarnas långa rad. I de strofer som behandla Ynglingaättens sista, norska led, nämnas med omsorg platserna för kungarnas gravar. Här skymtar tydligt Borre, som ur flera synpunkter kan betecknas som ett normännens Gamla Uppsala.

Det kan sålunda mycket väl tänkas, att realpolitiska motiv vägledde Harald, då han vid Jellinge kungsgård lät uppföra faderns och moderns högar i för sitt land enastående dimensioner.

I ett avseende skiljer sig dock Jellinge från de svenska och norska kungaätternas minnesplatser: genom den mäktiga runstenen mitt emellan högarna. Dess tillvaro förklaras måhända tillfyllest av, att de danska kungshögarna tillkommo just vid den tid, då runstensmodet i Danmark florerade. Men en ny fråga tvingar sig ändå fram: Vore det icke naturligt, att Harald, när han lät utföra faderns och moderns väldiga högar, tänkte sig att själv en gång få vila i ett lika ståtligt monument? Den plats som nu upptages av Jellinge kyrka och kyrkogård är stor nog för en Haraldshög av samma dimensioner som Gorms och Tyras högar. Men om Harald också en gång tänkt sig en sådan, måste han tids nog ha insett, att den kristna läran, vars uppdragande i Danmark han berömde sig av att ha genomdrivit, fordrade en gravläggning av annan art. Kanske var det därför, som han mot slutet av sin regering beslöt smycka platsen mitt emellan föräldrarnas högar med den stora sten, som visserligen i första hand nämner Gorm och Tyra, men ändock framför allt är ett monument över Harald själv och hans kungliga gärning.

Denna gissning kan även stödjas på ENGELHARDTS i *Aarb.*

1876 meddelade iakttagelse, att den stora runstenen i Jellinge fordom omslutits av en av resta stenar bildad krets om c:a 60 m:s diameter. Denna jättelika domarering skulle nämligen ha täckt en lika stor yta som den intilliggande nordhögen täcker eller just den areal, som Harald behövt reservera, om han vid de två befintliga högarnas uppförande verkligen räknat med tillkomsten av en tredje jättehög i samma ort.

### ZUSAMMENFASSUNG.

*Sune Lindqvist*: Die Denkmale bei Jellinge.

Die älteste mehr detaillierte Abbildung von den Altertümern in Jellinge bietet der 1591 ausgeführte Kupferstich, Fig. 152. Da die Unterschrift das Wesentliche der Inschriften der beiden in Jellinge vorhandenen Runensteine wiedergibt, so muss man es, wie mehrere dänische Forscher es auch getan haben, als sichergestellt betrachten, dass der mit F bezeichnete Stein eben der kleinere der Runensteine ist. Seine mangelhafte Ähnlichkeit mit dem Original und seine schematische Zeichnung überhaupt erklärt nun Verf. durch Hinweis auf eine Eigentümlichkeit in der Stilisierung der Zeichenerklärung (vgl. die Anmerkung S. 259: "F littera ubi notata"). Der Stich ist nach einer an Ort und Stelle angefertigten Zeichnung ausgeführt worden, in welcher der kleinere Runenstein aus Vergesslichkeit nicht eingezeichnet, sondern nur durch den Buchstaben markiert worden war, wie das später auf der von Worm 1643 veröffentlichten Abbildung, Fig. 153, geschehen ist. Schon um 1600 herum lag der kleinere Runenstein neben dem grösseren, auf dem Kirchhof, wo er sich noch heute befindet.

Wenn der kleinere Runenstein, der von König Gorm zum Gedächtnis seiner Gemahlin Tyra (kurz vor Mitte des 10. Jahrhunderts) errichtet worden ist, demnach während des 16. Jahrhunderts auf dem südlichen Hügel stand, so muss dieser als der Hügel Tyras bezeichnet werden, und dem Umstand, dass die örtliche Überlieferung seit Beginn des 17. Jahrhunderts den Nordhügel als den Tyras bezeichnet hat, kann keine entscheidende Bedeutung beigemessen werden. Diese Überlieferung lässt sich nämlich am natürlichsten als eine während der neueren Zeit gemachte gelehrte Konstruktion auffassen.

Schon die dänischen Geschichtschreiber Sven Aggeson und Saxo geben in ihren Chroniken (aus der Zeit nach 1185 bzw. den nächstfolgenden Jahrzehnten) an, dass König Harald die beiden gleichgrossen Jellingener Hügel seinen Eltern, Gorm und Tyra, als Grabhügel errichtet habe. Sind diese Angaben richtig, so wäre es am natürlichsten, den nördlichen als den Gorms deshalb zu bezeichnen, weil er, wie sich herausgestellt hat, eine grosse Grabkammer enthält, während der südliche zweifellos einer solchen ermangelt. Wie aus der zeitgenössischen Bestattungsform bei der Stadt Birka im Mälarsee hervorgeht,



wurde nämlich stets die Regel beobachtet, dass die Männer, die unverbrannt bestattet wurden, in grosse, gezimmerte Kammern, die Frauen dagegen in Särge von Körpergrösse niedergelegt wurden.

Auf Grund des negativen Ergebnisses der 1861 vorgenommenen Grabungen und Bohrungen in dem Südhügel nahm indessen WORSAAE an, dass dieser Hügel ein Kenotaph sei. Verf. tritt dieser Deutung unter Hinweis darauf bei, dass Tyra wahrscheinlich vor dem Gemahl gestorben und andernorts verbrannt oder bestattet worden war. Ein "Hügel der Tyra" wird auch in einer mit dem kleineren Jellinge Stein zeitgenössischen Runeninschrift in Bække, za. 30 km südwestlich von Jellinge, erwähnt. Und einer von den drei Männern, die ihrer Aussage nach diesen Hügel aufgeführt haben, hat etwa 5 km von Bække entfernt, bei Læborg, ein Runendenkmal zum Gedächtnis der Tyra, seiner Königin, errichtet. Sven und Saxo hätten demnach insofern recht gehabt, als König Harald die beiden Jellinge Hügel errichtet hat, je einen seinem Vater und seiner Mutter, aber sie ermangelten der Kenntnis davon, dass der eine Hügel nur ein Kenotaph ist.

Königin Tyra ist m. a. W. aller Wahrscheinlichkeit nach kurz nach ihrem Tode durch drei verschiedene Runendenkmäler geehrt worden, und es ist ihr ausserdem von ihrem Sohne in Jellinge teils ein Kenotaph, teils eine Erwähnung auf dem reichverzierten Runenstein zuteil geworden, den Harald mitten zwischen den Hügeln aufstellen liess und dem Gedächtnis der beiden Eltern (ausser der Verherrlichung seiner eigenen Taten) widmete. In allen diesen Denkmälern erblickt Verf. ein bedeutungsvolles zeitgenössisches Zeugnis gegenüber den Versuchen, die in neuerer Zeit von mehreren kritischen Historikern gemacht worden sind, der Königin die hervorragende Rolle abzuerkennen, die ihr von Sven und Saxo, sei es auch mit einer historisch unhaltbaren Detailbegründung, zugeschrieben worden ist.

Verf. weist schliesslich auf die Unwahrscheinlichkeit der herkömmlichen Vorstellung hin, dass die natürlichen Plätze der Runendenkmäler der Wikingerzeit die Gipfel der Hügel seien, mit denen sie zuweilen in einem unverkennbaren Zusammenhang stehen. Die Runensteine wurden neben den Hügeln aufgestellt, dicht an den Wegen, wo sie am besten sichtbar waren, als selbständige Monumente. König Haralds reich verzierter, grosser Runenblock nimmt somit einen der Auffassung der damaligen Zeit gemäss völlig natürlichen Platz dort ein, wo er noch heute steht, mitten zwischen den Hügeln. Aber die von Gorm veranstaltete kleinere Runeninschrift zu Ehren Tyras war mit der Entstehung des neuen Runendenkmals gewissermassen überflüssig geworden, und es ist daher nach der Ansicht des Verf:s nicht unwahrscheinlich, dass der kleinere Runenstein bereits von Harald von seinem ursprünglichen Platz entfernt wurde, um den Gipfel des Südhügels (Tyras Kenotaph) zu schmücken, wo er noch 1591 gestanden zu haben scheint.

Schliesslich weist Verf. auf die Bedeutung hin, die die Errichtung dieser grossartigen Monumente für die Befestigung des Ansehens des Gormgeschlechts und seines Anspruchs auf die Oberhoheit in der von Harald nach langdauernder Zersplitterung in einer Hand vereinigten Dänenherrschaft gehabt haben kann.